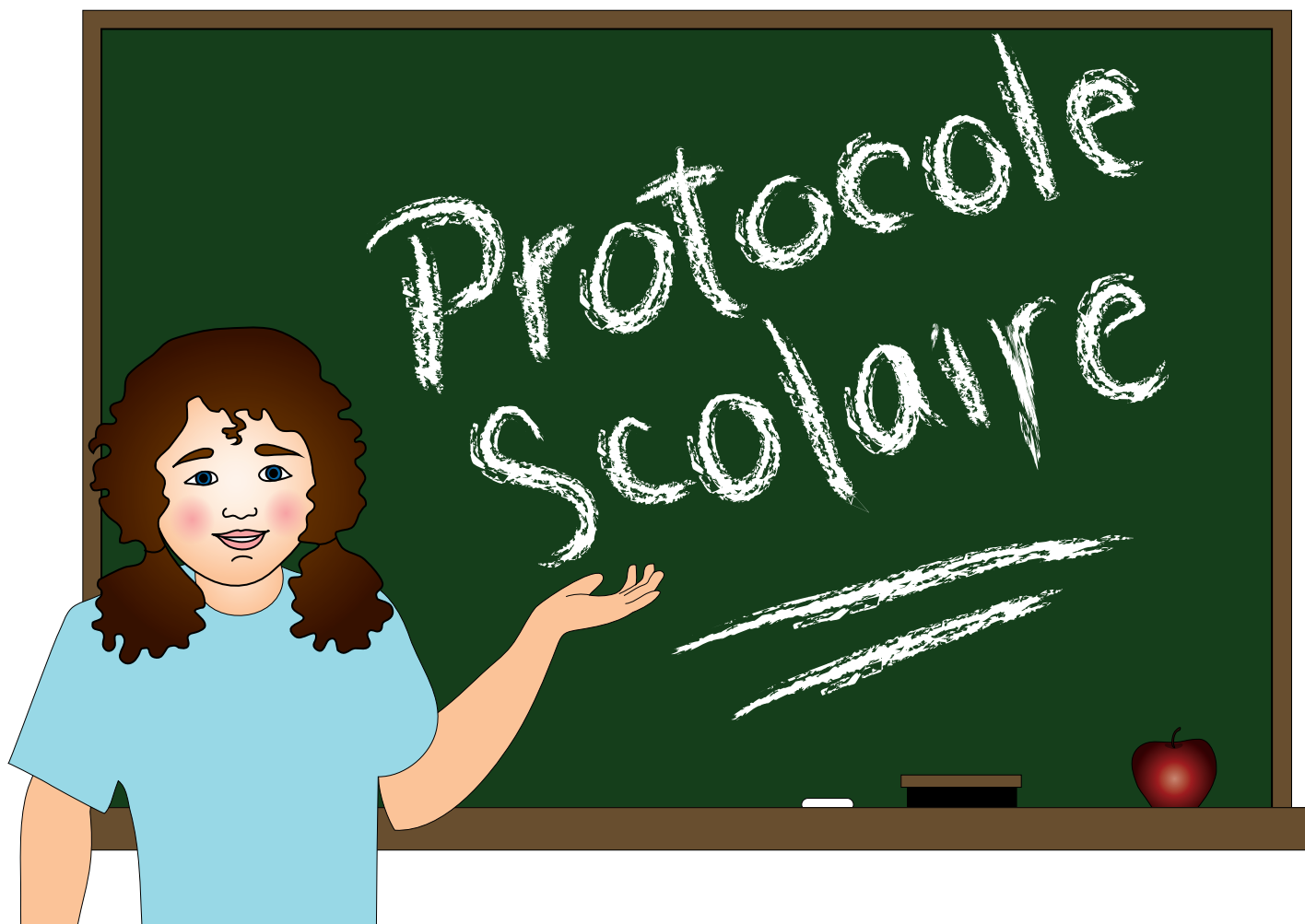


Le diabète pédiatrique



Ce guide est pour :

Ce guide est un outil d'aide dans la gestion des soins de votre enfant pour vous, votre école ou la garderie.



Hôpital de Montréal
pour enfants
Centre universitaire
de santé McGill



Montreal Children's
Hospital
McGill University
Health Centre



Ce guide sur le diabète pédiatrique a été conçu par les personnes suivantes :
Nancy Dumouchel BSC.inf, CDE,
Sandra Kambites BSC.N,
Meranda Nakhla MD MSc FRC

Nous remercions l'Office d'éducation des patients du CUSM de l'aide fournie tout au long de l'élaboration de ce guide, pour la rédaction, le design et la mise en page ainsi que pour la conception de toutes les illustrations.

Ce livret destiné aux patients a été rendu possible grâce à une bourse éducative sans restriction de Lilly et de Novo Nordisk.

© Copyright 1 août 2019; 16 janvier 2015, Centre universitaire de santé McGill.
La reproduction partielle ou totale sans autorisation écrite de patienteducation@muhc.mcgill.ca est strictement interdite.



IMPORTANT : VEUILLEZ LIRE

Ce guide a été conçu à des fins éducatives. Il ne remplace pas l'avis médical ou les conseils donnés par un professionnel de la santé et ne se substitue pas à des soins médicaux. Contactez un professionnel de la santé qualifié si vous avez des questions concernant vos soins de santé.

Centre universitaire
de santé McGill



McGill University
Health Centre

Office d'éducation des patients
Patient Education Office



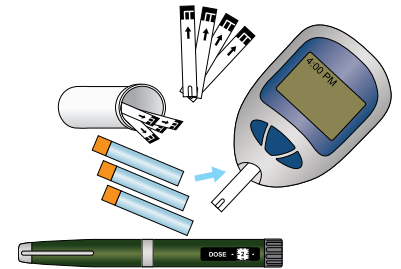
Le matériel est aussi disponible sur le site de
l'Office d'éducation des patients du CUSM
(www.educationdespatientscuscsm.ca)

Ce qu'il faut dire et apporter à l'école ou à la garderie

Organisez une rencontre avec le personnel scolaire qui sera responsable de votre enfant (enseignants, directeur d'école, secrétaire, infirmière de l'école...). Vous aurez besoin de parler des points suivants :

1. Le test de glycémie à midi et l'injection d'insuline

- Vérifiez qui sera responsable de faire le test de glycémie et l'injection d'insuline ou,
- Vérifiez qui sera chargé de surveiller votre enfant pendant son test de glycémie et son injection d'insuline.
- Où se feront le test et l'injection ?



2. Gérez un épisode d'hyperglycémie (niveau de glycémie élevé)

- Il n'y a rien à faire.
- L'enfant peut être assoiffé et aura besoin d'uriner plus souvent. Il doit avoir l'autorisation de boire de l'eau et d'aller aux toilettes selon ses besoins.



3. Gérez un épisode d'hypoglycémie (niveau de glycémie basse)

- Il faut suivre le protocole Pour l'hypoglycémie (niveau de glycémie basse).



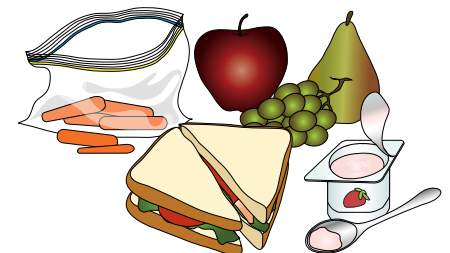
4. Les activités physiques

- L'enfant devra boire une boîte à jus avant de faire des activités physiques.
- Vérifiez qui sera chargé de surveiller que votre enfant boit son jus.



5. Les collations et les repas

- Vérifiez qui sera chargé de surveiller que les collations et les repas sont mangés.



6. En cas de malaise ou maladie

- Il faut contacter les parents pour qu'ils viennent chercher l'enfant.

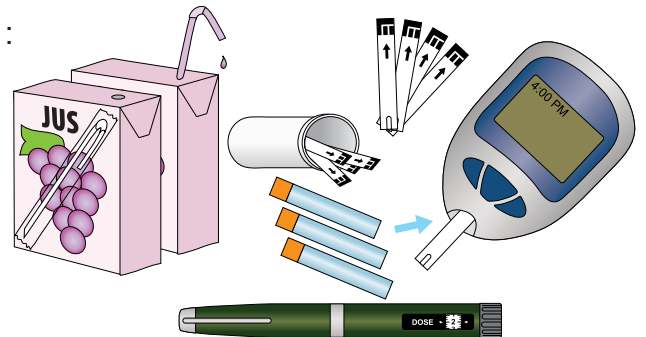
Les vomissements (une gastro) peuvent devenir une situation d'urgence pour un enfant diabétique. Contactez immédiatement les parents.



7. Les fournitures

L'école devrait toujours disposer des choses suivantes :

- des boîtes à jus
- un lecteur de glycémie et des bandelettes
- de l'insuline et des aiguilles de stylo à insuline si les injections se font au moment du lunch
- le protocole du diabète de l'hôpital
- des collations supplémentaires



8. Informations importantes sur les personnes à contacter :

Les parents :

Des questions ou des préoccupations ?

N'hésitez pas à contacter l'infirmière de la clinique du diabète au : 514-412-4400 poste 22860
(Nancy Dumouchel et/ou Sandra Kambites)

Une urgence ?

Appelez le 514-412-4400 poste 53333.
Demandez le médecin de garde spécialisé en diabète pédiatrique.



Le protocole pour l'hypoglycémie (niveau de sucre sanguin bas)

Qu'est-ce que l'hypoglycémie ?

L'hypoglycémie correspond à un niveau de glycémie inférieur à 4.0.

Quelles peuvent être les causes de l'hypoglycémie ?

- un repas sauté ou une collation manquée
- faire de l'activité ou de l'exercice sans avoir pris une collation supplémentaire
- les vomissements
- une dose d'insuline trop importante

Quels sont les signes et les symptômes ?

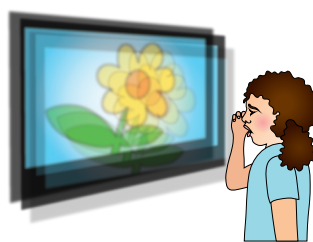
Un enfant plus âgé peut décrire les symptômes. Cependant, ce n'est pas toujours le cas pour un enfant plus jeune.



Des tremblements



Une grande fatigue
et la pâleur



Une vision
floue



Des vertiges



Les changements
d'humeur



De la transpiration



La faim



Des maux
de tête

Dès que vous avez un doute, vérifiez la glycémie. Si vous ne pouvez pas mesurer la glycémie de l'enfant, considérez que l'enfant fait de l'hypoglycémie.

Comment traiter l'hypoglycémie chez l'enfant conscient ?

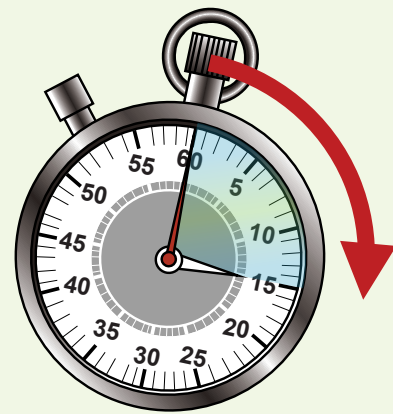
Appliquez le protocole ci-dessous, même si l'enfant ne montre aucun signe d'hypoglycémie. Surveillez et assurez-vous que tous les repas et les collations sont entièrement mangés et à la bonne heure.

1. Donnez une source de sucre à action rapide tout de suite :

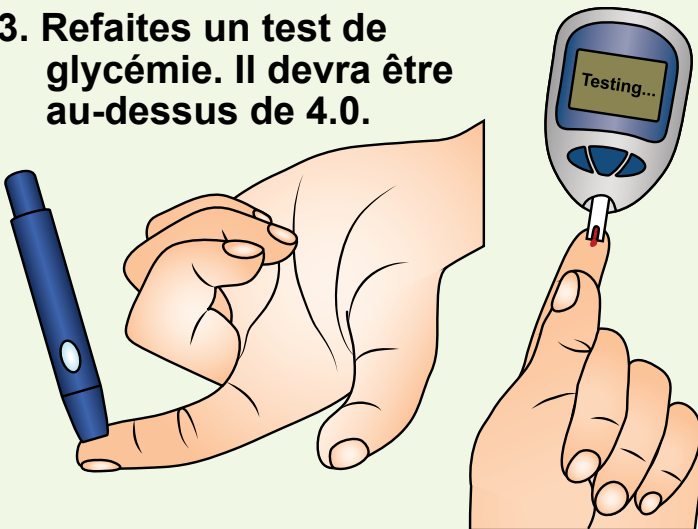
- Une boîte à jus de 200 ml
- 3 à 5 comprimés de glucose
- 4 cuillères à thé ou 4 sachets de sucre mélangé à de l'eau



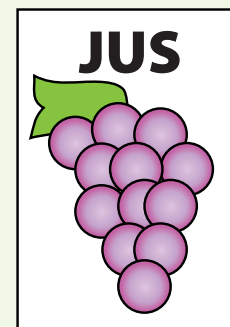
2. Attendez 15 minutes. Ne laissez pas l'enfant seul.



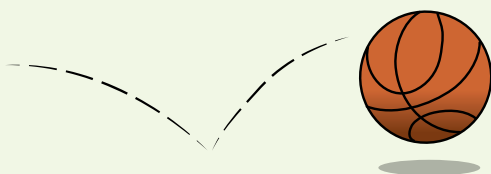
3. Refaites un test de glycémie. Il devra être au-dessus de 4.0.



4. Si la glycémie de l'enfant est toujours inférieure à 4.0, répétez les étapes 1, 2 et 3.



5. Lorsque le niveau de glycémie dans le sang est revenu au-dessus de 4.0, l'enfant peut reprendre ses activités.



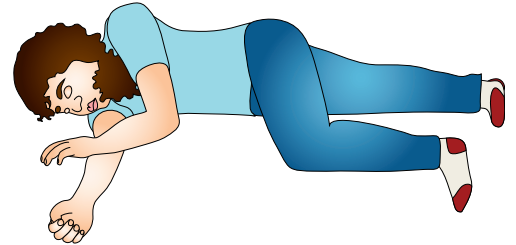
6. Si le prochain repas/la prochaine collation est dans plus d'une heure, donnez une collation contenant des glucides et des protéines (parexemple une barre granola, un yogourt ou des craquelins avec du fromage).



Comment traiter l'hypoglycémie chez un enfant inconscient ?

1. Si l'enfant est inconscient, fait une convulsion, ou est incapable d'avaler :

- Positionnez l'enfant sur son côté
- Gardez l'enfant dans la position allongée
- Ne lui donnez rien par la bouche (risque d'étouffement)

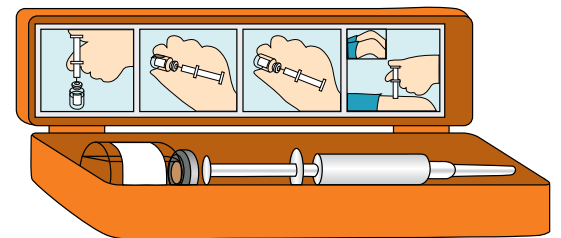


2. Appelez le 911



3. Injectez le glucagon si disponible. Une formation est nécessaire.

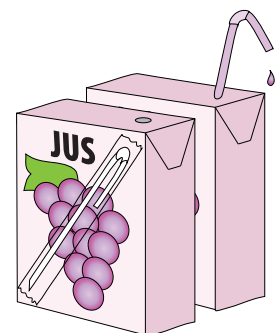
Le glucagon est une hormone. Il a l'effet inverse de l'insuline. Il augmentera le niveau de sucre dans le sang. Son utilisation est sécuritaire.



4. Appelez les parents.



5. Lorsque l'enfant est de nouveau conscient, donnez-lui des gorgées de jus ou de soda à moins qu'il ne vomisse.



Aidez-nous à aider les autres

Aidez-nous à soutenir l'Office d'éducation des patients du CUSM. Votre don fera une grande différence. Il nous permettra de développer de nouveaux programmes et matériels d'information sur la santé afin d'offrir les meilleurs soins pour la vie.

Tout le matériel d'information pour le patient est disponible gratuitement sur notre site internet pour les patients et leurs familles du CUSM ainsi que pour ceux de partout.

Faites un don à la Fondation de Hôpital général de Montréal à :



Éducation des patients du CUSM
Dr David Fleiszer



En ligne : fondationhgm.com

Par téléphone : 514-934-8230



En personne / Par courrier : 1650, avenue Cedar, bureau E6-129
Montréal QC, H3G 1A4

Merci de votre soutien!

L'Office d'éducation des patients du CUSM: educationdespatientscusm.ca